

LES FRANÇAIS ET LES MENACES CONTEMPORAINES



REVUE POLITIQUE
ET PARLEMENTAIRE

9 octobre 2021



La méthodologie



Echantillon de **1004 personnes** représentatif de la population française âgée de 18 ans et plus.

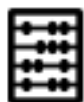
L'échantillon a été constitué selon **la méthode des quotas**, au regard des critères de sexe, d'âge, de catégorie socioprofessionnelle, de catégorie d'agglomération et de région de résidence.



L'échantillon a été interrogé par **questionnaire auto-administré en ligne sur système CAWI** (Computer Assisted Web Interview).



Les interviews ont été réalisées les **15 et 16 septembre 2021**.



Les résultats de ce sondage doivent être lus en tenant compte des **marges d'incertitude** : 1,5 à 3 points au plus pour un échantillon de 1000 répondants.

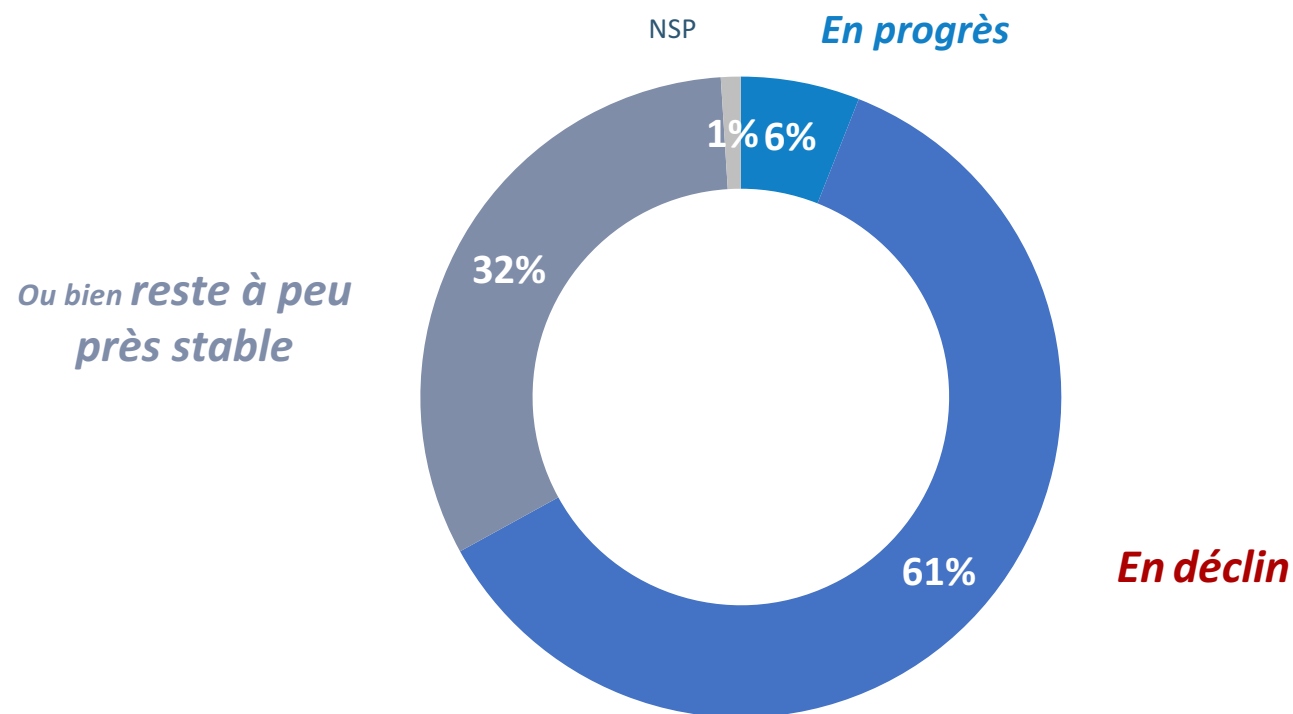


LES RESULTATS

La situation de la société française

De manière générale, diriez-vous que la société française est actuellement... ?

Base : Ensemble des Français (1004 personnes)



La situation de la société française

Q. De manière générale, diriez-vous que la société française est actuellement...?

Base : Ensemble des Français (1004 personnes)

	% Total	Sexe		Âge					Statut		
		Homme	Femme	18-24 ans	25-34 ans	35-49 ans	50-64 ans	65 ans et plus	CSP+	CSP-	Inactif
En progrès	6%	9%	5%	11%	8%	6%	5%	6%	9%	6%	5%
En déclin	61%	57%	64%	50%	64%	63%	59%	63%	61%	59%	62%
Ou bien reste à peu près stable	32%	34%	30%	39%	27%	30%	36%	30%	30%	34%	32%

	% Total	Région					Catégorie d'agglomération				
		Ile-de-France	Nord ouest	Nord est	Sud ouest	Sud est	Commune rurale	De 2000 à 19 999 habitants	De 20 000 à 99 999 habitants	100 000 habitants et plus	Agglomération parisienne
En progrès	6%	8%	7%	5%	7%	6%	5%	5%	7%	7%	9%
En déclin	61%	59%	59%	57%	67%	65%	61%	67%	59%	59%	59%
Ou bien reste à peu près stable	32%	32%	33%	36%	26%	29%	34%	28%	33%	33%	31%

La situation de la société française

Q. De manière générale, diriez-vous que la société française est actuellement... ?

Base : Ensemble des Français (1004 personnes)

		Proximité partisane						
	% Total	La France insoumise	Parti socialiste	Europe écologie - Les Verts	La République en Marche	Les Républicains	Rassemblement national	Sans préférence partisane
En progrès	6%	16%	8%	4%	19%	4%	4%	4%
En déclin	61%	58%	55%	54%	32%	71%	76%	62%
Ou bien reste à peu près stable	32%	26%	37%	41%	49%	25%	20%	33%

		Vote au premier tour de l'élection présidentielle de 2017				
	% Total	Jean-Luc Mélenchon	Benoît Hamon	Emmanuel Macron	François Fillon	Marine Le Pen
En progrès	6%	7%	5%	16%	4%	2%
En déclin	61%	56%	49%	41%	71%	74%
Ou bien reste à peu près stable	32%	35%	46%	42%	24%	24%

Les inquiétudes des français

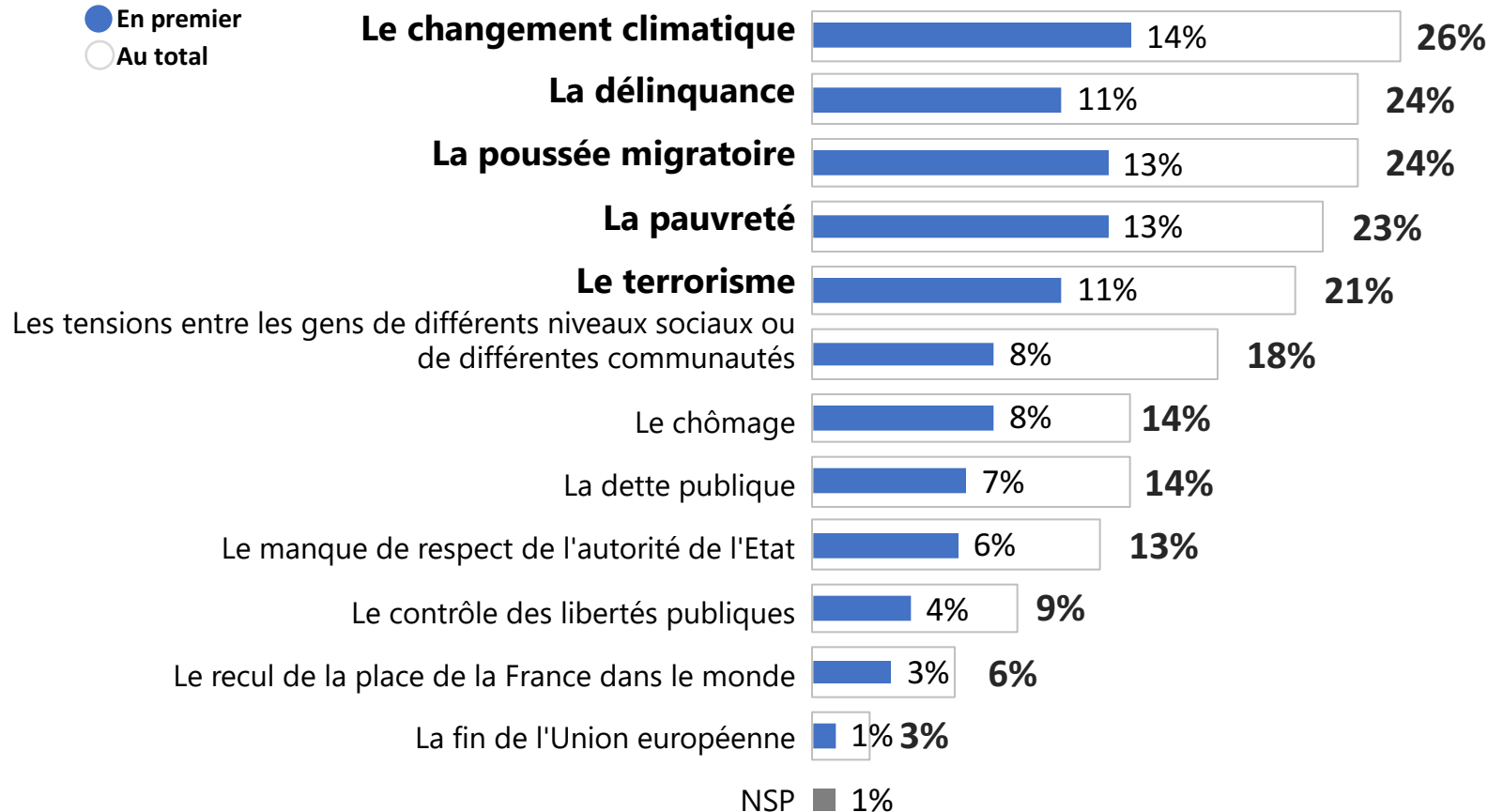
Quels sont, dans la liste suivante et à l'exception du Covid 19, les risques qui vous préoccupent actuellement le plus pour le pays ? Et ensuite ?

(Deux réponses possibles)

Base : Ensemble des Français (1004 personnes)

● En premier

○ Au total



Les inquiétudes des français

Quels sont, dans la liste suivante et à l'exception du Covid 19, les risques qui vous préoccupent actuellement le plus pour le pays ? Et ensuite ?

(Deux réponses possibles)

Base : Ensemble des Français (1004 personnes)

	Sexe		Âge					Statut			
	% Au Total	Homme	Femme	18-24 ans	25-34 ans	35-49 ans	50-64 ans	65 ans et plus	CSP+	CSP-	Inactif
Le changement climatique	26%	26%	25%	34%	23%	26%	28%	22%	31%	23%	24%
La délinquance	24%	24%	25%	24%	27%	24%	22%	26%	24%	22%	26%
La poussée migratoire	24%	27%	21%	7%	17%	18%	29%	34%	19%	25%	27%
La pauvreté	23%	19%	26%	35%	24%	21%	26%	14%	17%	25%	23%
Le terrorisme	21%	18%	24%	20%	17%	23%	23%	21%	20%	23%	21%
Les tensions entre les gens de différents niveaux sociaux ou de différentes communautés	18%	19%	17%	27%	17%	18%	13%	19%	19%	15%	19%
Le chômage	14%	14%	15%	11%	15%	19%	13%	11%	14%	18%	12%
La dette publique	14%	14%	15%	14%	17%	15%	11%	15%	20%	13%	11%
Le manque de respect de l'autorité de l'Etat	13%	17%	9%	8%	8%	9%	14%	21%	8%	10%	18%
Le contrôle des libertés publiques	9%	10%	8%	9%	12%	11%	9%	5%	12%	12%	6%
Le recul de la place de la France dans le monde	6%	6%	6%	3%	8%	5%	7%	6%	6%	5%	7%
La fin de l'Union européenne	3%	3%	2%	2%	5%	2%	1%	3%	4%	1%	2%

Les inquiétudes des français

Quels sont, dans la liste suivante et à l'exception du Covid 19, les risques qui vous préoccupent actuellement le plus pour le pays ? Et ensuite ?

(Deux réponses possibles)

Base : Ensemble des Français (1004 personnes)

	Région						Catégorie d'agglomération				
	% Au Total	Ile-de-France	Nord ouest	Nord est	Sud ouest	Sud est	Commune rurale	De 2000 à 19 999 habitants	De 20 000 à 99 999 habitants	100 000 habitants et plus	Agglomération parisienne
Le changement climatique	26%	24%	27%	24%	25%	29%	29%	25%	21%	27%	24%
La délinquance	24%	25%	24%	26%	16%	27%	23%	32%	22%	22%	24%
La poussée migratoire	24%	24%	20%	23%	29%	24%	22%	27%	16%	26%	24%
La pauvreté	23%	23%	24%	23%	21%	22%	25%	23%	24%	20%	22%
Le terrorisme	21%	16%	21%	27%	20%	22%	22%	24%	30%	20%	14%
Les tensions entre les gens de différents niveaux sociaux ou de différentes communautés	18%	19%	25%	14%	17%	14%	18%	15%	18%	18%	21%
Le chômage	14%	16%	14%	15%	18%	12%	11%	16%	15%	15%	15%
La dette publique	14%	17%	12%	12%	17%	15%	17%	12%	12%	13%	15%
Le manque de respect de l'autorité de l'Etat	13%	14%	14%	12%	13%	11%	10%	10%	15%	14%	15%
Le contrôle des libertés publiques	9%	10%	8%	9%	10%	9%	8%	8%	8%	10%	11%
Le recul de la place de la France dans le monde	6%	5%	6%	7%	1%	8%	7%	4%	9%	6%	6%
La fin de l'Union européenne	3%	3%	2%	3%	4%	2%	2%	1%	3%	3%	4%

Les inquiétudes des français

Quels sont, dans la liste suivante et à l'exception du Covid 19, les risques qui vous préoccupent actuellement le plus pour le pays ? Et ensuite ?

(Deux réponses possibles)

Base : Ensemble des Français (1004 personnes)

	Proximité partisane							
	% Au Total	La France insoumise	Parti socialiste	Europe écologie - Les Verts	La République en Marche	Les Républicains	Rassemblement national	Sans préférence partisane
Le changement climatique	26%	40%	35%	57%	39%	10%	9%	26%
La délinquance	24%	9%	19%	16%	11%	35%	41%	23%
La poussée migratoire	24%	1%	13%	4%	14%	50%	43%	17%
La pauvreté	23%	42%	34%	21%	11%	5%	19%	26%
Le terrorisme	21%	10%	16%	24%	22%	23%	33%	20%
Les tensions entre les gens de différents niveaux sociaux ou de différentes communautés	18%	21%	24%	24%	31%	12%	11%	15%
Le chômage	14%	16%	19%	6%	15%	8%	9%	19%
La dette publique	14%	19%	10%	9%	20%	21%	11%	14%
Le manque de respect de l'autorité de l'Etat	13%	8%	9%	16%	27%	15%	8%	11%
Le contrôle des libertés publiques	9%	12%	12%	14%	3%	1%	6%	11%
Le recul de la place de la France dans le monde	6%	8%	2%	4%	3%	12%	5%	8%
La fin de l'Union européenne	3%	7%	7%	3%	4%	1%	1%	2%

Les inquiétudes des français

Q. Quels sont, dans la liste suivante et à l'exception du Covid 19, les risques qui vous préoccupent actuellement le plus pour le pays ? Et ensuite ?

(Deux réponses possibles)

Base : Ensemble des Français (1004 personnes)

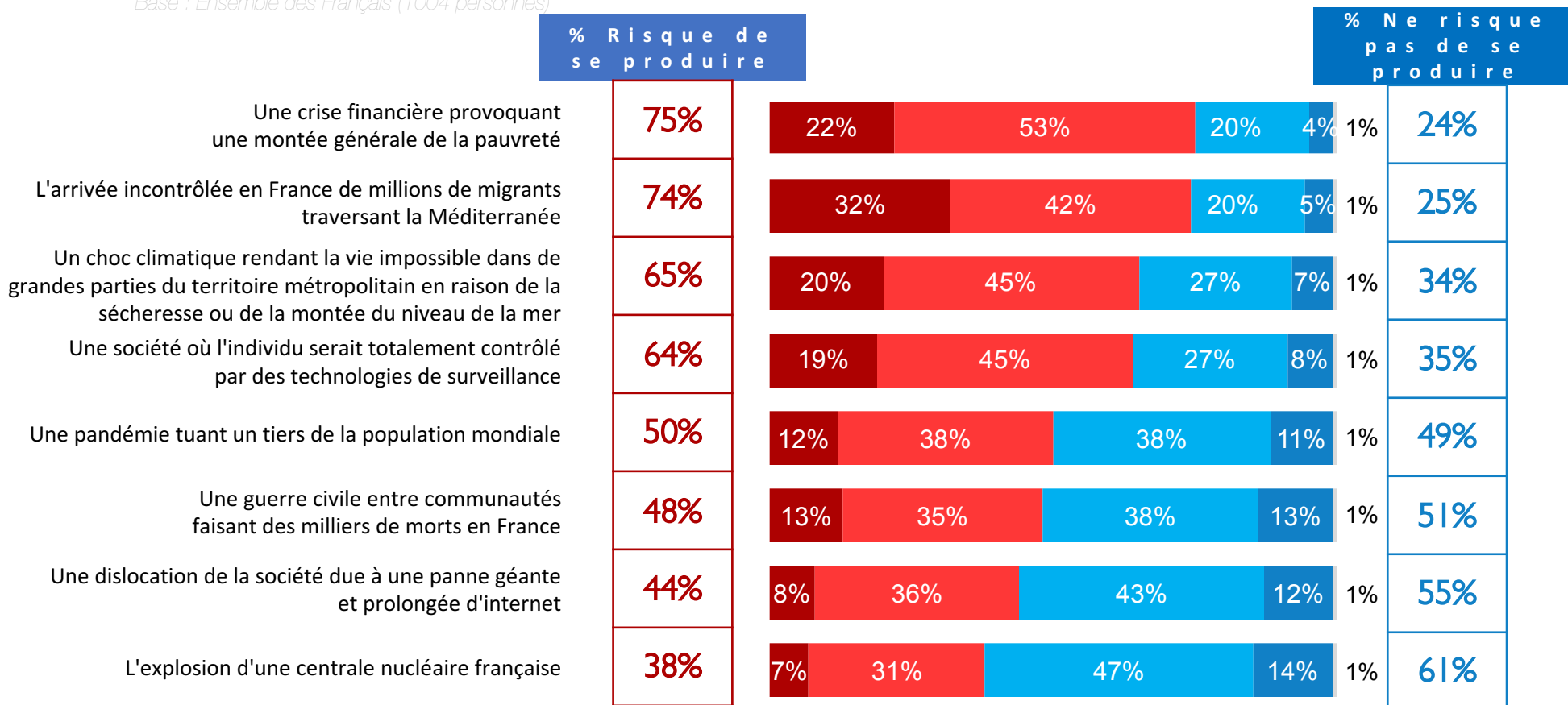
Vote au premier tour de l'élection présidentielle de 2017

	% Au Total	Jean-Luc Mélenchon	Benoît Hamon	Emmanuel Macron	François Fillon	Marine Le Pen
Le changement climatique	26%	35%	50%	38%	9%	11%
La délinquance	24%	14%	9%	15%	33%	37%
La poussée migratoire	24%	14%	4%	15%	41%	48%
La pauvreté	23%	33%	42%	16%	3%	19%
Le terrorisme	21%	14%	19%	23%	16%	32%
Les tensions entre les gens de différents niveaux sociaux ou de différentes communautés	18%	19%	19%	25%	24%	7%
Le chômage	14%	16%	6%	14%	11%	10%
La dette publique	14%	11%	11%	15%	29%	11%
Le manque de respect de l'autorité de l'Etat	13%	9%	8%	19%	21%	7%
Le contrôle des libertés publiques	9%	16%	20%	6%	1%	9%
Le recul de la place de la France dans le monde	6%	7%	4%	6%	6%	6%
La fin de l'Union européenne	3%	6%	6%	5%	1%	-

Les catastrophes les plus probables

Pour chacune des situations suivantes, pensez-vous qu'elle risque de se produire certainement, probablement, probablement pas ou certainement pas dans les dix prochaines années ?

Base : Ensemble des Français (1004 personnes)



■ Risque certainement de se produire
 ■ Risque probablement de se produire
 ■ Ne risque probablement pas de se produire
 ■ Ne risque certainement pas de se produire
 ■ NSP

Les catastrophes les plus probables

	% Risque de se produire	Sexe		Âge					Statut		
		Homme	Femme	18-24 ans	25-34 ans	35-49 ans	50-64 ans	65 ans et plus	CSP+	CSP-	Inactif
Une crise financière provoquant une montée générale de la pauvreté	75%	73%	78%	69%	80%	80%	80%	67%	78%	83%	70%
L'arrivée incontrôlée en France de millions de migrants traversant la Méditerranée	74%	68%	79%	74%	76%	70%	76%	73%	70%	79%	73%
Un choc climatique rendant la vie impossible dans de grandes parties du territoire métropolitain [...]	65%	60%	69%	65%	70%	67%	67%	56%	64%	71%	61%
Une société où l'individu serait totalement contrôlé par des technologies de surveillance	64%	59%	67%	60%	71%	64%	63%	58%	61%	71%	61%
Une pandémie tuant un tiers de la population mondiale	50%	44%	56%	60%	59%	50%	53%	39%	50%	57%	45%
Une guerre civile entre communautés faisant des milliers de morts en France	48%	45%	51%	56%	57%	49%	45%	39%	47%	55%	43%
Une dislocation de la société due à une panne géante et prolongée d'internet	44%	40%	48%	42%	50%	47%	45%	36%	44%	51%	39%
L'explosion d'une centrale nucléaire française	38%	31%	46%	42%	56%	45%	38%	20%	38%	50%	32%

Les catastrophes les plus probables

Q. Pour chacune des situations suivantes, pensez-vous qu'elle risque de se produire certainement, probablement, probablement pas ou certainement pas dans les dix prochaines années ?

Base : Ensemble des Français (1004 personnes)

	% Risque de se produire	Proximité partisane						
		La France insoumise	Parti socialiste	Europe écologie - Les Verts	La République en Marche	Les Républicains	Rassemblement national	Sans préférence partisane
Une crise financière provoquant une montée générale de la pauvreté	75%	87%	74%	81%	45%	68%	81%	82%
L'arrivée incontrôlée en France de millions de migrants traversant la Méditerranée	74%	62%	53%	58%	60%	87%	91%	75%
Un choc climatique rendant la vie impossible dans de grandes parties du territoire métropolitain [...]	65%	83%	68%	82%	45%	52%	71%	65%
Une société où l'individu serait totalement contrôlé par des technologies de surveillance	64%	74%	60%	64%	39%	57%	78%	66%
Une pandémie tuant un tiers de la population mondiale	50%	52%	49%	59%	29%	46%	62%	51%
Une guerre civile entre communautés faisant des milliers de morts en France	48%	37%	27%	30%	19%	53%	76%	51%
Une dislocation de la société due à une panne géante et prolongée d'internet	44%	49%	33%	56%	23%	41%	56%	46%
L'explosion d'une centrale nucléaire	38%	51%	26%	51%	13%	25%	54%	43%

Les catastrophes les plus probables

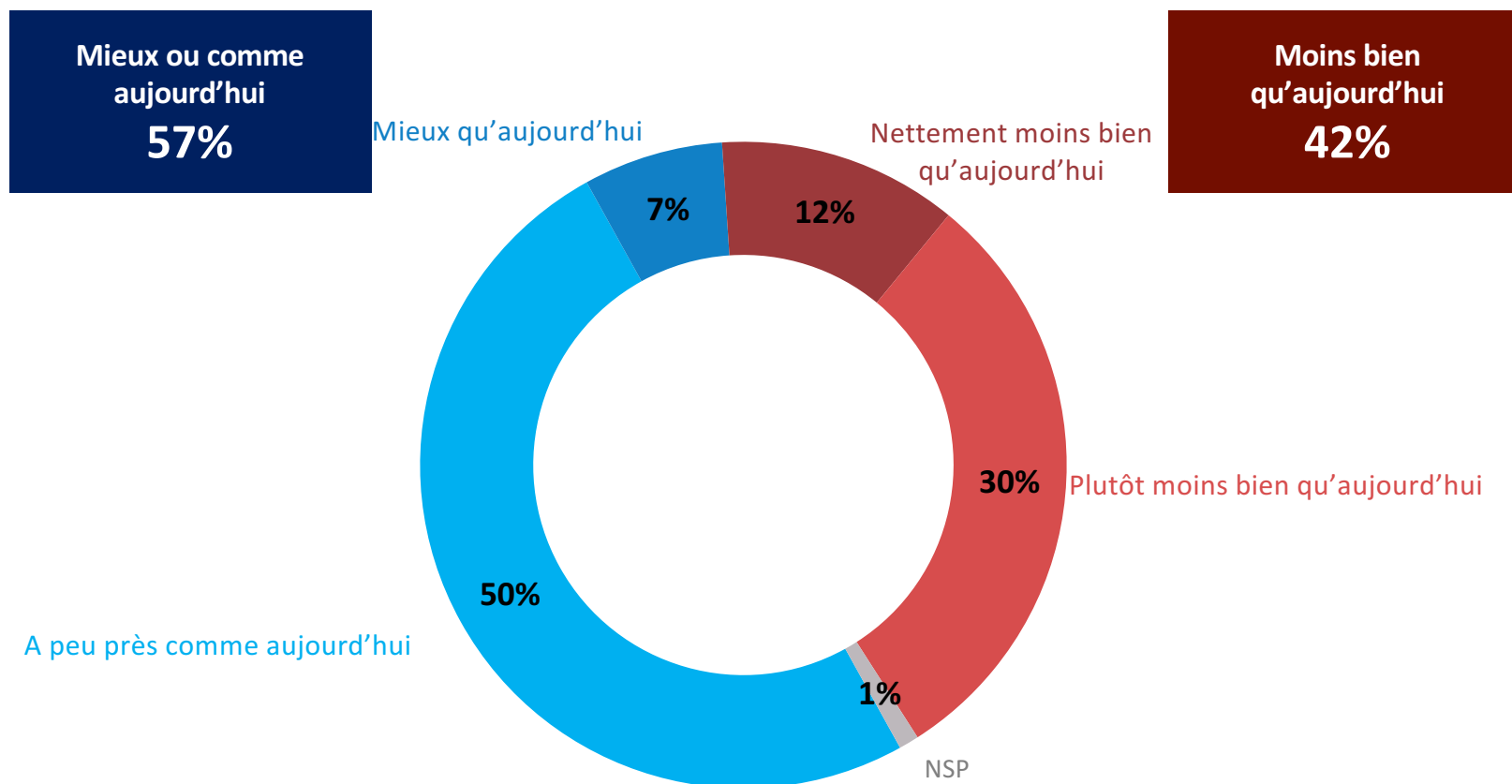
Q. Pour chacune des situations suivantes, pensez-vous qu'elle risque de se produire certainement, probablement, probablement pas ou certainement pas dans les dix prochaines années ?

Base : Ensemble des Français (1004 personnes)

	Vote au premier tour de l'élection présidentielle de 2017					
	% Risque de se produire	Jean-Luc Mélenchon	Benoît Hamon	Emmanuel Macron	François Fillon	Marine Le Pen
Une crise financière provoquant une montée générale de la pauvreté	75%	83%	74%	64%	66%	80%
L'arrivée incontrôlée en France de millions de migrants traversant la Méditerranée	74%	68%	57%	56%	84%	91%
Un choc climatique rendant la vie impossible dans de grandes parties du territoire métropolitain [...]	65%	75%	70%	61%	42%	71%
Une société où l'individu serait totalement contrôlé par des technologies de surveillance	64%	68%	72%	49%	48%	77%
Une pandémie tuant un tiers de la population mondiale	50%	50%	49%	43%	40%	60%
Une guerre civile entre communautés faisant des milliers de morts en France	48%	36%	26%	26%	49%	69%
Une dislocation de la société due à une panne géante et prolongée d'internet	44%	44%	46%	31%	34%	53%
L'explosion d'une centrale nucléaire française	38%	46%	34%	26%	16%	48%

La capacité de l'Etat à assurer ses fonctions de protection à l'avenir

Face aux différents risques sociaux, pensez-vous que dans les prochaines années en France, l'État, c'est-à-dire les services publics y compris ceux de la santé ou de la police, assurera ses fonctions de protection...?



La capacité de l'Etat à assurer ses fonctions de protection à l'avenir

Q. Face aux différents risques sociaux, pensez-vous que dans les prochaines années en France, l'État, c'est-à-dire les services publics y compris ceux de la santé ou de la police, assurera ses fonctions de protection...?

Base : Ensemble des Français (1004 personnes)

	% Total	Sexe		Âge					Statut		
		Homme	Femme	18-24 ans	25-34 ans	35-49 ans	50-64 ans	65 ans et plus	CSP+	CSP-	Inactif
Sous-total Mieux ou comme aujourd'hui	57%	57%	56%	62%	52%	53%	56%	61%	59%	50%	59%
Mieux qu'aujourd'hui	7%	7%	6%	10%	9%	4%	3%	10%	8%	4%	8%
A peu près comme aujourd'hui	50%	50%	50%	52%	43%	49%	53%	51%	51%	46%	51%
Sous-total moins bien qu'aujourd'hui	42%	41%	43%	38%	47%	45%	43%	37%	40%	48%	40%
Plutôt moins bien qu'aujourd'hui	30%	29%	32%	32%	33%	28%	31%	30%	28%	31%	32%
Nettement moins bien qu'aujourd'hui	12%	12%	11%	6%	14%	17%	12%	7%	12%	17%	8%

La capacité de l'Etat à assurer ses fonctions de protection à l'avenir

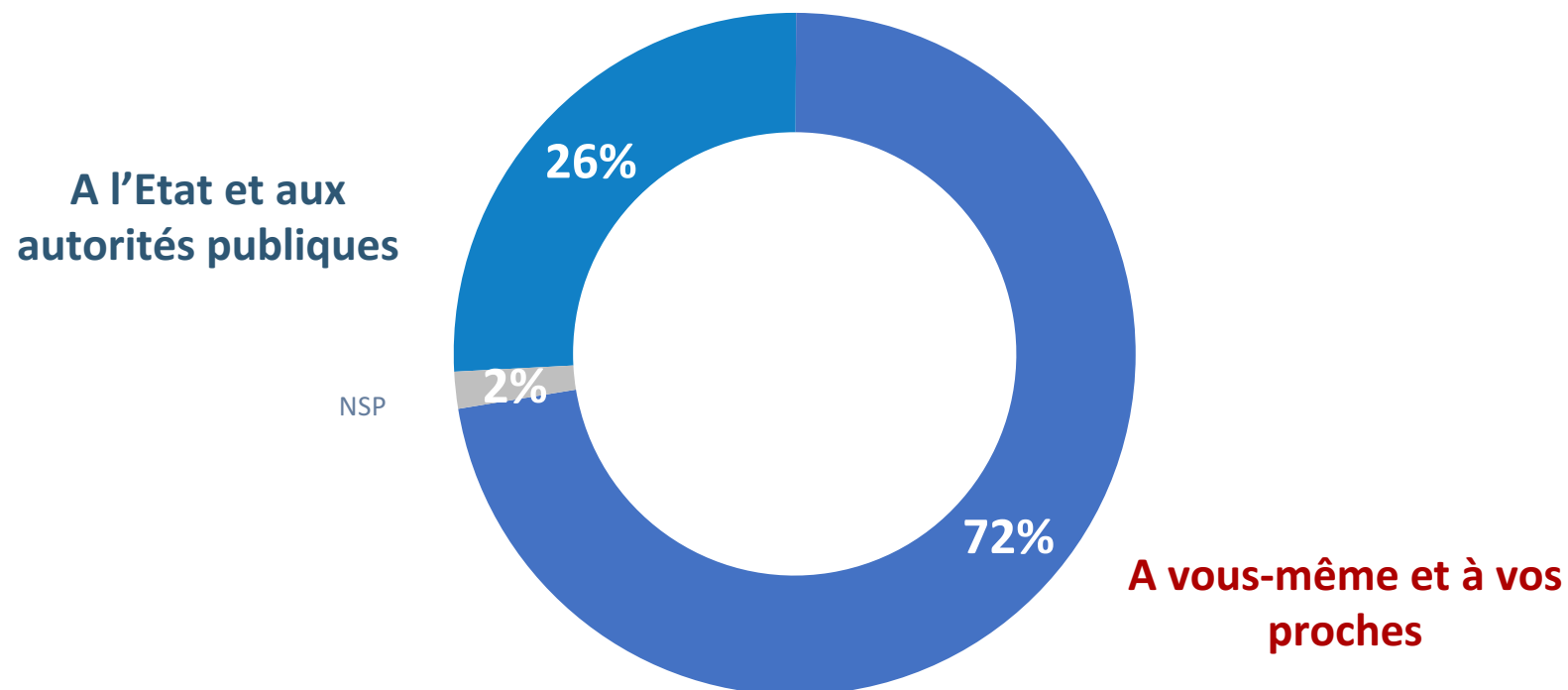
Q. Face aux différents risques sociaux, pensez-vous que dans les prochaines années en France, l'État, c'est-à-dire les services publics y compris ceux de la santé ou de la police, assurera ses fonctions de protection...?

Base : Ensemble des Français (1004 personnes)

		Vote au premier tour de l'élection présidentielle de 2017					
		% Total	Jean-Luc Mélenchon	Benoît Hamon	Emmanuel Macron	François Fillon	Marine Le Pen
Sous-total Mieux ou comme aujourd'hui		57%	61%	59%	<u>77%</u>	58%	44%
	Mieux qu'aujourd'hui	7%	8%	1%	12%	5%	6%
	A peu près comme aujourd'hui	50%	53%	58%	65%	53%	38%
Sous-total moins bien qu'aujourd'hui		42%	38%	40%	23%	40%	<u>56%</u>
	Plutôt moins bien qu'aujourd'hui	30%	31%	28%	21%	32%	33%
	Nettement moins bien qu'aujourd'hui	12%	7%	12%	2%	8%	23%

La confiance des français face aux risques

De manière générale, face aux risques que connaît aujourd'hui la France, vous faites d'abord confiance ... ?



La confiance des français face aux risques

De manière générale, face aux risques que connaît aujourd'hui la France, vous faites d'abord confiance ... ?

	% Total	Sexe		Âge					Statut		
		Homme	Femme	18-24 ans	25-34 ans	35-49 ans	50-64 ans	65 ans et plus	CSP+	CSP-	Inactif
A vous-même et à vos proches	72%	67%	77%	73%	77%	77%	77%	60%	70%	82%	68%
A l'Etat et aux autorités publiques	26%	31%	22%	26%	20%	22%	22%	37%	29%	17%	30%

	% Total	Région					Catégorie d'agglomération				
		Ile-de-France	Nord ouest	Nord est	Sud ouest	Sud est	Commune rurale	De 2000 à 19 999 habitants	De 20 000 à 99 999 habitants	100 000 habitants et plus	Agglomération parisienne
A vous-même et à vos proches	72%	64%	77%	76%	70%	72%	73%	78%	80%	70%	63%
A l'Etat et aux autorités publiques	26%	33%	22%	22%	27%	27%	26%	21%	19%	27%	34%

La confiance des français face aux risques

De manière générale, face aux risques que connaît aujourd'hui la France, vous faites d'abord confiance ...?

Base : Ensemble des Français (1004 personnes)

		Proximité partisane							
		% Total	La France insoumise	Parti socialiste	Europe écologie - Les Verts	La République en Marche	Les Républicains	Rassemblement national	Sans préférence partisane
A vous-même et à vos proches	72%	66%	56%	83%	35%	77%	83%	79%	
A l'Etat et aux autorités publiques	26%	33%	44%	15%	63%	23%	17%	18%	

		Vote au premier tour de l'élection présidentielle de 2017					
		% Total	Jean-Luc Mélenchon	Benoît Hamon	Emmanuel Macron	François Fillon	Marine Le Pen
A vous-même et à vos proches	72%	75%	66%	49%	71%	86%	
A l'Etat et aux autorités publiques	26%	23%	34%	50%	26%	13%	